

## Ojaäärse II paisu likvideerimise kavatsus

### **a) paisu likvideerimise ja loodusliku jõesängi taastamise eesmärk;**

Ojaäärse II paisu (PAIS025860) likvideerimise eesmärgiks on parandada kalade rändetingimusi Viru alamvesikonnas asuval Võsu jõel (VEE1077100). „Võsu jõe ja selle kalastiku seisundi ning survetegurite uuringu“ aruandest ilmneb, et ojasilme leidub arvukalt ning nende seisund on soodne Ojaäärse II paisust ülesvoolu jääval lõigul<sup>1</sup>. Kui likvideerida Ojaäärse I koos Ojaäärse II paisuga, siis avaneb kaladele veel enam koelmuid ja elupaikasad. Kuna Ojaäärse paisudest allavoolu jääb veel mitmeid paise, siis eelkõige toimub planeeritav tegevus kohalike populatsioonide hüvanguks: laiem jõeline elupaik ja toitumisala ning populatsioonide vaheline geenivool. Kavandatavate tegevuste eesmärgiks on parendada Võsu jõe ökoloogilist seisundit.

**Tegevuste kirjeldus:** Ojaäärse II pais on kavas likvideerida täielikult ning jõesäng taastada nii alandatud paisjärve kui paisu piirkonnas. Jõgi suunatakse paisjärve kohal loomulikku sängi ning vajadusel kindlustatakse jõe kaldaid. Täpsema projekti koostab projekteerija.

Võimalusel tegeletakse tööprojekti raames ka Ojaäärse II paisjärve sissevoolul paikneva betoonist paisuvarega.

RMK metsaparandusosakond on tellinud setteuuringud Ojaäärse II paisjärves ning nendest tulemustest järeldub, kas ja kui palju on vajalik tegeleda setetega Ojaäärse II paisjärve alal.

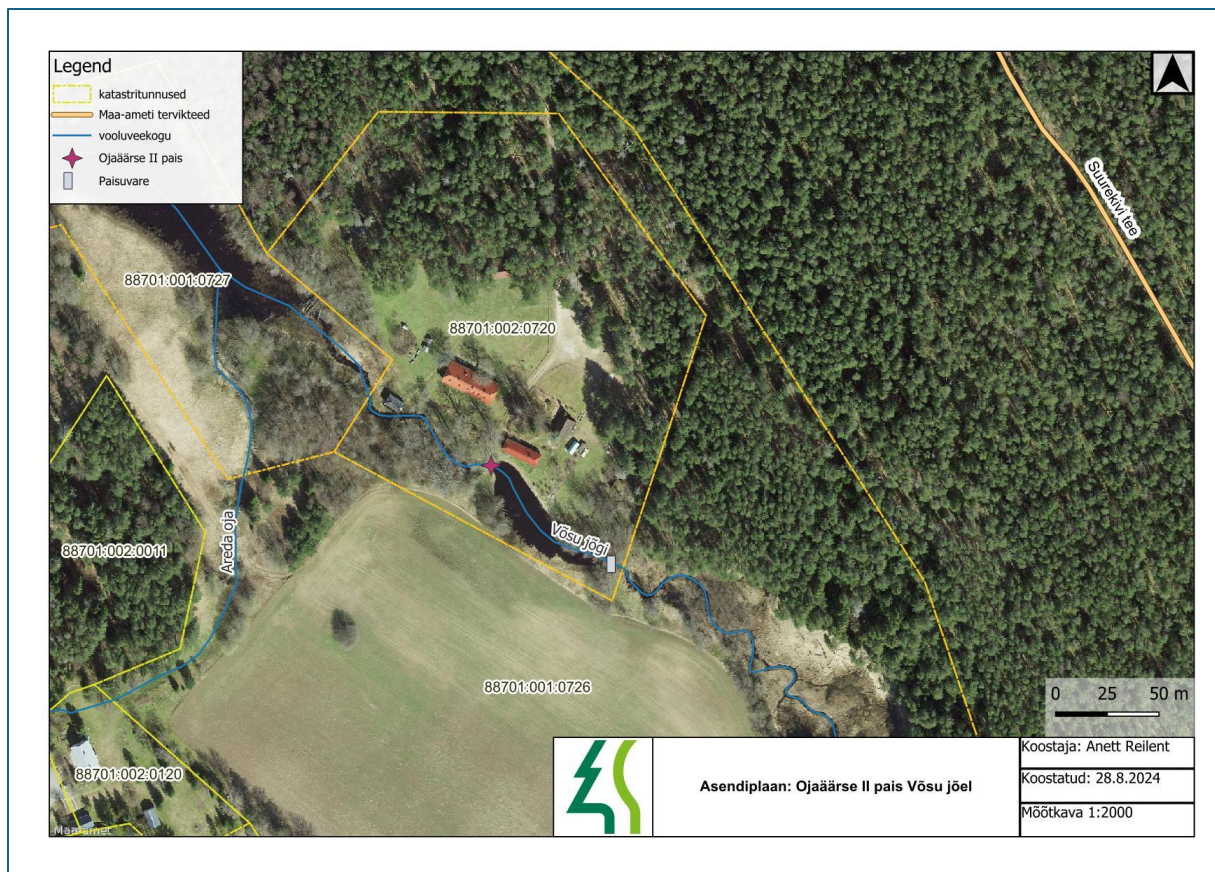
Kuna Ojaäärse II paisu teenindussilda kasutatakse käigusillana ning üle Võsu jõe asub alajaam Ojaääre (Tapa), siis ülekäigu vajadus säilib ja silla projekteerimine lisatakse kavandatavate tööde nimekirja.

### **Asukoht:**

Ojaäärse II pais asub Võsu jõel Lääne-Viru maakonnas, Haljala vallas, Võsupere külas riigimaa katastriüksusel Ojaäärse õppebaas (katastritunnus: 88701:002:0720). Ojaäärse II paisjärve sissevoolul olev paisuvare asub RMK katastriüksusel Ojaäärse õppebaas (katastritunnus: 88701:002:0720) ja eramaaüksusel Ojaäärse (katastritunnus: 88701:001:0726).

---

<sup>1</sup> Võsu jõe ja selle kalastiku seisundi ning survetegurite uuring. Aruanne. Eesti Loodushoiu Keskus. Projekti number RE.4.03.22-0071. (Tartu 2023).



Joonis 1. Ojaäärse II paisu, paisjärve ja paisuvare asendiplaan.

**b) Ülevaade töödega mõjutatud alale jäävatest eesvooludest ja muust infrastruktuurist;**  
Ojaäärse II pais ei asu ühelgi riiklikul hooldataval maaparandussüsteemil või selle osal.

**c) Ülevaade objektist ning paikvaatluse (23.07.24) pildid (autor Anett Reilent kui pole märgitud teisiti);**

Vösu jõgi kuulub keskkonnaministri määruse nr 73 „Lõhe, jõeforelli, meriforelli ja harjuse kudemis- ja elupaikade nimistu“ nimekirja: Laviku paisust suubumiseni merre.

Ojaäärse II paisu paisutuskõrgus on EELISE andmetel 1,65 m. Paisul on kehtiv keskkonnaluba (KL-505670)<sup>2</sup>. Ametlikus registris puudub, ent Ojaäärse II paisu poolt tekitatud paisutus on pindalaga 0,1 ha. Paisul on betoonist kaldasambad ja veetase on reguleeritav puit varjadega. Paisu peal asub teenindussild, mis on ühtlasi ka käigusild.

<sup>2</sup> EELIS (Eesti looduse infosüsteem). Keskkonnaagentuur (kasutatud 12.09.2024).





Joonis 2. Ojaäärse II pais.



Joonis 3. Ojaäärse II pais.





Joonis 4. Ojaäärse II paisu käigusild.



Joonis 5. Ojaäärse II paisu paisjärv paremkaldalt pildistatuna.





Joonis 6. Ojaäärse II paisjärve sissevoolul asuv paisuvare (Autor Helen Tuusti).

**d) Eelhinnang, kuidas paisu likvideerimine võib mõjutada tulundusmetsa, eramaid, infrastruktuuri, kaitseväärtusi, ettevõtteid.**

**Mõju tulundusmetsale:** mõju tulundusmetsale puudub.

**Mõju eramaadele:** Ojaäärse II paisjärve sissevoolul olev paisuvare asub osaliselt eramaatükis Ojaäärse (katastritunnus: 88701:001:0726) ning planeeritavad tegevused kooskõlastatakse eramaaomanikuga.

**Mõju infrastruktuurile:** Ligipäas paisu likvideerimiseks saavutatakse mööda Ojaäärse õppebaasi kinnistul asuvat muud teed (ETAK ID 4890857).

**Mõju kaitseväärtustele:** Nii Ojaäärse II pais kui paisjärv asub Lahemaa rahvusparki (KLO1000511) alal ning ka Lahemaa piiranguvööndis (KLO1100359), mille üheks kaitseesmärgiks on miljöväärtuste kaitse. Planeeritavad tegevused kooskõlastatakse Keskkonnaametiga.

**Mõju ettevõtetele:** Ojaäärse II pais paikneb RMK Ojaäärse loodusmaja kõrval. Tegevused kooskõlastatakse külastuskorraldusosakonnaga.